



# คู่มือการปฏิบัติงานของเจ้าหน้าที่ กลุ่มนโยบายและแผน

สำนักงานศึกษาธิการจังหวัดเชียงราย  
สำนักงานปลัดกระทรวงศึกษาธิการ  
กระทรวงศึกษาธิการ

## คำนำ

การปฏิบัติงานตามหน้าที่ความรับผิดชอบกลุ่มนโยบายและแผน ในสำนักงานศึกษาธิการจังหวัด เชียงราย เป็นภารกิจที่มีส่วนงานที่เกี่ยวข้องกับกลุ่มอื่นในสำนักงานศึกษาธิการจังหวัดเชียงใหม่ และมีส่วนงานที่เกี่ยวข้องกับส่วนราชการ หน่วยงานหรือสถานศึกษาในจังหวัด กลุ่มนโยบายและแผนจึงจัดทำคู่มือการปฏิบัติ กลุ่มนโยบายและแผน สำนักงานศึกษาธิการจังหวัด ขึ้นเพื่อให้บุคลากรที่รับผิดชอบงานในกลุ่มนโยบายและแผน ได้ใช้เป็นแนวทางในการปฏิบัติงาน ตามหน้าที่ความรับผิดชอบอย่างมีประสิทธิภาพ มีประสิทธิผล และเกิดประโยชน์สูงสุดต่อทางราชการ

กลุ่มนโยบายและแผน  
สำนักงานศึกษาธิการจังหวัดเชียงใหม่

## สารบัญ

หน้า

๑. การจัดทำแผนพัฒนาการศึกษาของจังหวัด ..... ๑
๒. การจัดทำแผนปฏิบัติราชการประจำปี ..... ๔
๓. ติดตาม และรายงานผลการดำเนินงานแผนงานโครงการตามแผนปฏิบัติราชการ ..... ๗  
ประจำปีงบประมาณ ของสำนักงานศึกษาธิการจังหวัดเชียงราย
๔. การจัดทำระบบฐานข้อมูลและสารสนเทศทางการศึกษาเพื่อการวางแผนการบริหารจัดการศึกษา ..... ๑๐  
การติดตาม ประเมินและรายงานผล

## ๑. ชื่องาน (กระบวนงาน)

การจัดทำแผนพัฒนาการศึกษาของจังหวัด

## ๒. วัตถุประสงค์

เพื่อเป็นแนวทางการจัดทำแผนพัฒนาการศึกษาของจังหวัดที่สอดคล้องกับสภาพปัจจุบัน ปัญหา ความต้องการ สอดรับกับนโยบายยุทธศาสตร์ แผนแม่บทภายใต้ยุทธศาสตร์ชาติ แผนปฏิรูปประเทศ แผนพัฒนาเศรษฐกิจและสังคมแห่งชาติ แผนพัฒนาพื้นที่เฉพาะ แผนการศึกษาแห่งชาติ ยุทธศาสตร์การพัฒนาระดับภาค แผนพัฒนาการศึกษาภาค แผนกลุ่มจังหวัด และแผนพัฒนาจังหวัด โดยบูรณาการความร่วมมือด้านการศึกษาของทุกภาคส่วน

## ๓. ขอบเขตของงาน

- ๓.๑ การวิเคราะห์รายละเอียดนโยบายและแผนพัฒนาการศึกษา
- ๓.๒ จัดทำแผนพัฒนาการศึกษาของจังหวัดให้เป็นไปในทิศทางเดียวกัน
- ๓.๓ ติดตามผลการดำเนินงานตามเครื่องมือการติดตามผลการดำเนินงาน
- ๓.๔ การจัดทำรายงานผลการดำเนินงานประจำปีตามแผน/เผยแพร่

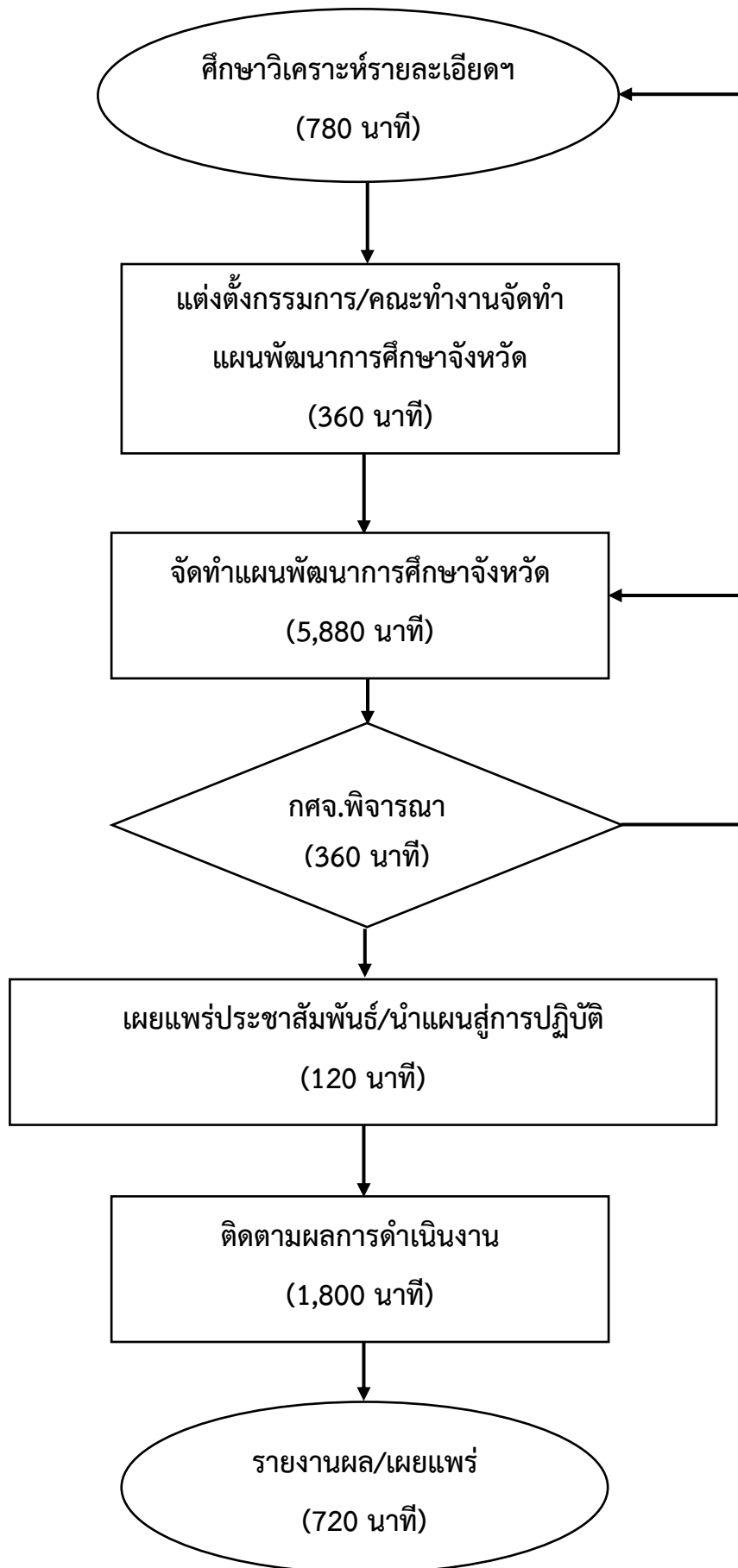
## ๔. คำจำกัดความ

แผนพัฒนาการศึกษาจังหวัด หมายถึง ทิศทางการพัฒนาการศึกษาจังหวัด รวมทั้งการจัดทำรายละเอียดแผนพัฒนาการศึกษาจังหวัด ให้สอดคล้องกับนโยบายยุทธศาสตร์ แผนแม่บทภายใต้ยุทธศาสตร์ชาติ แผนปฏิรูปประเทศ แผนพัฒนาเศรษฐกิจและสังคมแห่งชาติ แผนการศึกษาแห่งชาติ แผนพัฒนาการศึกษาภาค งานวิจัยที่เกี่ยวข้องยุทธศาสตร์การพัฒนาจังหวัด และเผยแพร่ประชาสัมพันธ์ เพื่อขับเคลื่อนไปสู่การปฏิบัติ

## ๕. ขั้นตอนการปฏิบัติงาน

- ๕.๑ ศึกษา วิเคราะห์รายละเอียดนโยบาย ยุทธศาสตร์และแผนพัฒนาการศึกษาของกระทรวงศึกษาธิการ ศึกษาธิการภาค สำนักงานศึกษาธิการจังหวัด และสถานศึกษา รวมทั้งหน่วยงานที่เกี่ยวข้อง
- ๕.๒ แต่งตั้งคณะกรรมการ/คณะทำงานจัดทำแผนพัฒนาการศึกษาจังหวัด
- ๕.๓ จัดทำแผนพัฒนาการศึกษาของสำนักงานศึกษาธิการจังหวัด
- ๕.๔ นำเสนอแผนพัฒนาการศึกษาเพื่อขอความเห็นชอบต่อคณะกรรมการศึกษาธิการจังหวัด
- ๕.๕ เผยแพร่ประชาสัมพันธ์ เพื่อให้หน่วยงานใช้เป็นแนวทางในการดำเนินงานของหน่วยงาน
- ๕.๖ ติดตามผลการดำเนินงานตามแผนพัฒนาการศึกษาจังหวัด
- ๕.๗ รายงานผลการดำเนินงานประจำปี (Annual Report) ของสำนักงานศึกษาธิการจังหวัด เชียงราย และสถานศึกษา และจัดทำข้อสรุปเสนอคณะกรรมการศึกษาธิการจังหวัด ศึกษาธิการภาค และเผยแพร่ต่อสาธารณชน

๖. Flow Chart การปฏิบัติงาน



## ๗. แบบฟอร์มที่ใช้

แบบรายงานผลการดำเนินงาน

## ๘. เอกสาร/หลักฐานอ้างอิง

๑. พระราชกฤษฎีกาว่าด้วยหลักเกณฑ์และวิธีการบริหารกิจการบ้านเมืองที่ดี พ.ศ.๒๕๔๖
๒. รัฐธรรมนูญแห่งราชอาณาจักรไทย พุทธศักราช ๒๕๖๐
๓. ยุทธศาสตร์ชาติ ๒๐ ปี (พ.ศ.๒๕๖๑-๒๕๘๐)
๔. แผนแม่บทภายใต้ยุทธศาสตร์ชาติ
๕. แผนการปฏิรูปประเทศ
๖. แผนพัฒนาเศรษฐกิจและสังคมแห่งชาติ ฉบับที่ ๑๓
๗. นโยบายและแผนระดับชาติว่าด้วยความมั่นคงแห่งชาติ
๘. แผนการศึกษาแห่งชาติ
๙. เป้าหมายการพัฒนาที่ยั่งยืน (Sustainable Development Goals : SDGs)
๑๐. นโยบายรัฐบาล
๑๑. นโยบายและจุดเน้นของกระทรวงศึกษาธิการ
๑๒. กรอบการพัฒนาภาค
๑๓. แผนปฏิบัติราชการของกระทรวงศึกษาธิการ
๑๔. แผนพัฒนาการศึกษากลุ่มจังหวัดภาคเหนือตอนบน ๒
๑๕. แผนพัฒนากลุ่มจังหวัดภาคเหนือตอนบน
๑๖. แผนพัฒนาจังหวัดเชียงราย
๑๗. แผนพัฒนาการศึกษาจังหวัดเชียงราย
๑๘. รายงานผลการดำเนินงานตามแผนพัฒนาการศึกษาของสำนักงานศึกษาธิการจังหวัด

## ๙. ข้อสังเกตในการปฏิบัติ

ไม่มี

## ๑. ชื่องาน (กระบวนงาน)

การจัดทำแผนปฏิบัติราชการประจำปีของสำนักงานศึกษาธิการจังหวัด (ฉบับปรับปรุงตามงบประมาณที่ได้รับจัดสรร)

## ๒. วัตถุประสงค์

เพื่อจัดทำแผนปฏิบัติราชการประจำปีของสำนักงานศึกษาธิการจังหวัด (ฉบับปรับปรุงตามงบประมาณที่ได้รับจัดสรร) ที่สอดคล้องกับนโยบายของหน่วยงานที่เกี่ยวข้อง สภาพปัญหา ความต้องการ และศักยภาพของหน่วยงาน

## ๓. ขอบเขตของงาน

๓.๑ การจัดทำแผนปฏิบัติราชการประจำปี

๓.๒ การนำแผนปฏิบัติราชการประจำปีไปสู่การปฏิบัติ

## ๔. คำจำกัดความ

แผนปฏิบัติราชการประจำปี หมายถึง แผนปฏิบัติราชการประจำปีของสำนักงานศึกษาธิการจังหวัด ที่แสดงให้เห็นถึงภารกิจที่จะดำเนินการในปีใดปีหนึ่งที่กำหนด โดยมีสาระสำคัญเช่นเดียวกับแผนพัฒนาการศึกษาจังหวัด แต่มีรายละเอียดที่ชัดเจนและเฉพาะเจาะจงมากขึ้นภายใต้กรอบเงินที่ได้รับจัดสรรจากหน่วยงานต้นสังกัด

## ๕. ขั้นตอนการปฏิบัติงาน

๕.๑ แต่งตั้งคณะกรรมการจัดทำแผนปฏิบัติราชการประจำปีของสำนักงานศึกษาธิการจังหวัด (ฉบับปรับปรุงตามงบประมาณที่ได้รับจัดสรร)

๕.๒ ศึกษาวิเคราะห์รายละเอียดนโยบายและงบประมาณที่ได้รับจัดสรรจาก สป. และหน่วยงานที่เกี่ยวข้อง

๕.๓ ทบทวนภารกิจ แนวทางในการจัดการศึกษา และตัวชี้วัดความสำเร็จ ตลอดจนทบทวนข้อมูลสารสนเทศทางการศึกษาเพื่อใช้ในการจัดทำแผนปฏิบัติราชการประจำปี

๕.๔ จัดประชุมเพื่อจัดทำแผนปฏิบัติราชการ ให้ทุกกลุ่มร่วมกันกำหนดแผนงาน/โครงการ ให้สอดคล้องกับเป้าหมาย ประเด็นยุทธศาสตร์ของหน่วยงานและงบประมาณที่ได้รับจัดสรร ตลอดจนสอดคล้องกับนโยบายที่เกี่ยวข้อง

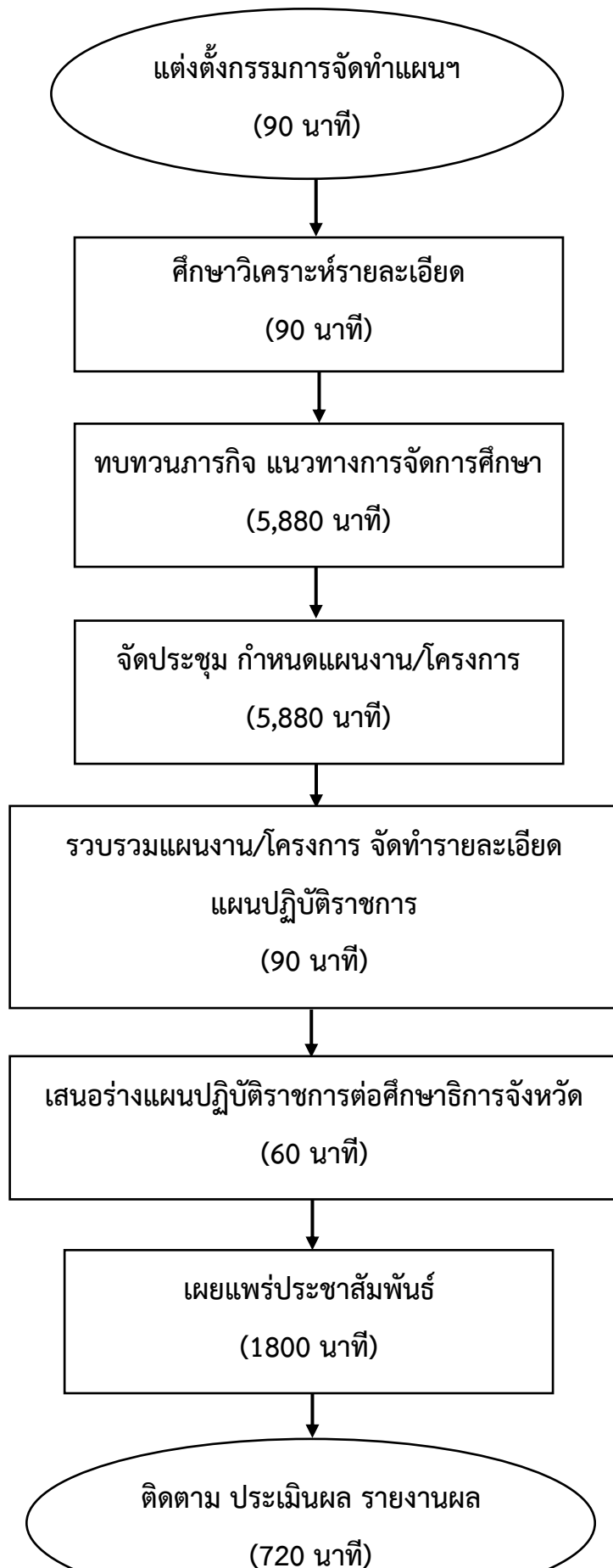
๕.๕ รวบรวมแผนงาน/โครงการทุกกลุ่มงานและจัดทำรายละเอียดแผนปฏิบัติราชการของสำนักงานศึกษาธิการจังหวัด

๕.๖ เสนอร่างแผนปฏิบัติราชการของสำนักงานศึกษาธิการจังหวัดขอความเห็นชอบต่อศึกษาธิการจังหวัด

๕.๗ เผยแพร่ประชาสัมพันธ์ให้ผู้เกี่ยวข้องทุกระดับเพื่อทราบและถือปฏิบัติ

๕.๘ การติดตาม ประเมินผลและรายงานผลการดำเนินงาน

๖. Flow Chart การปฏิบัติงาน





## ๗. แบบฟอร์มที่ใช้

แบบฟอร์มตามที่สำนักงานศึกษาธิการจังหวัดกำหนด

## ๘. เอกสาร/หลักฐานอ้างอิง

๑. พระราชกฤษฎีกาว่าด้วยหลักเกณฑ์และวิธีการบริหารกิจการบ้านเมืองที่ดี พ.ศ.๒๕๔๖
๒. รัฐธรรมนูญแห่งราชอาณาจักรไทย พุทธศักราช ๒๕๖๐
๓. ยุทธศาสตร์ชาติ ๒๐ ปี (พ.ศ.๒๕๖๑-๒๕๘๐)
๔. แผนแม่บทภายใต้ยุทธศาสตร์ชาติ
๕. แผนการปฏิรูปประเทศ
๖. แผนพัฒนาเศรษฐกิจและสังคมแห่งชาติ ฉบับที่ ๑๓
๗. นโยบายและแผนระดับชาติว่าด้วยความมั่นคงแห่งชาติ
๘. แผนการศึกษาแห่งชาติ
๙. เป้าหมายการพัฒนาที่ยั่งยืน (Sustainable Development Goals : SDGs)
๑๐. นโยบายรัฐบาล
๑๑. นโยบายและจุดเน้นของกระทรวงศึกษาธิการ
๑๒. กรอบการพัฒนาระดับภาค
๑๓. แผนปฏิบัติการราชการของกระทรวงศึกษาธิการ
๑๔. แผนพัฒนาการศึกษากลุ่มจังหวัดภาคเหนือตอนบน ๒
๑๕. แผนพัฒนากลุ่มจังหวัดภาคเหนือตอนบน
๑๖. แผนพัฒนาจังหวัดเชียงราย
๑๗. แผนพัฒนาการศึกษาจังหวัดเชียงราย
๑๘. ผลการดำเนินงานด้านการศึกษาปีที่ผ่านมา
๑๙. ข้อมูลสารสนเทศจังหวัด ด้านเศรษฐกิจ สังคม แรงงาน ความต้องการผู้ประกอบการ ฯลฯ

## ๙. ข้อสังเกตในการปฏิบัติ

ไม่มี

**๑. ชื่องาน** ติดตาม และรายงานผลการดำเนินงานแผนงานโครงการตามแผนปฏิบัติการประจำปีงบประมาณ  
ประจำปีงบประมาณ ของสำนักงานศึกษาธิการจังหวัดเชียงราย

**๒. วัตถุประสงค์**

เพื่อกำกับติดตาม แผนงานโครงการ ให้ดำเนินงานเป็นไปตามแผนทราบปัญหาอุปสรรคที่เกิดขึ้น และเป็นแนวทางปรับปรุงการดำเนินงานให้เป็นไปตามเป้าหมายที่กำหนด

**๓. ขอบข่ายงาน**

๓.๑ ติดตามให้การดำเนินงานเป็นไปตามแผนปฏิบัติการประจำปีงบประมาณ ของสำนักงานศึกษาธิการจังหวัดเชียงราย

๓.๒ เสนอแนวทางในการปรับปรุงแผนงานโครงการให้เป็นไปตามเป้าหมายที่กำหนด

๓.๓ รายงานผลการดำเนินงาน

**๔. คำจำกัดความ**

ติดตาม ประเมินผล และรายงานผลการดำเนินงานตามแผนปฏิบัติการประจำปีงบประมาณ หมายถึง กระบวนการติดตามความก้าวหน้าก่อนดำเนินงาน ระหว่างดำเนินงาน และเมื่อสิ้นสุดแผนงานโครงการให้เป็นไปตามเป้าหมายที่กำหนดของ แผนปฏิบัติการประจำปีงบประมาณ ของสำนักงานศึกษาธิการจังหวัดเชียงราย

**๕. ขั้นตอนปฏิบัติงาน**

๕.๑ ศึกษาวิเคราะห์ สังเคราะห์ รายละเอียดแผนงานโครงการ

๕.๒ แต่งตั้งคณะกรรมการติดตามผลการดำเนินงานตามแผน

๕.๓ จัดทำปฏิทินการกำกับติดตามการดำเนินงานเพื่อกำกับ ติดตาม เร่งรัดให้มีการดำเนินงานตามที่กำหนดไว้ในแผนงานโครงการและทราบความก้าวหน้าการดำเนินงานเป็นระยะ

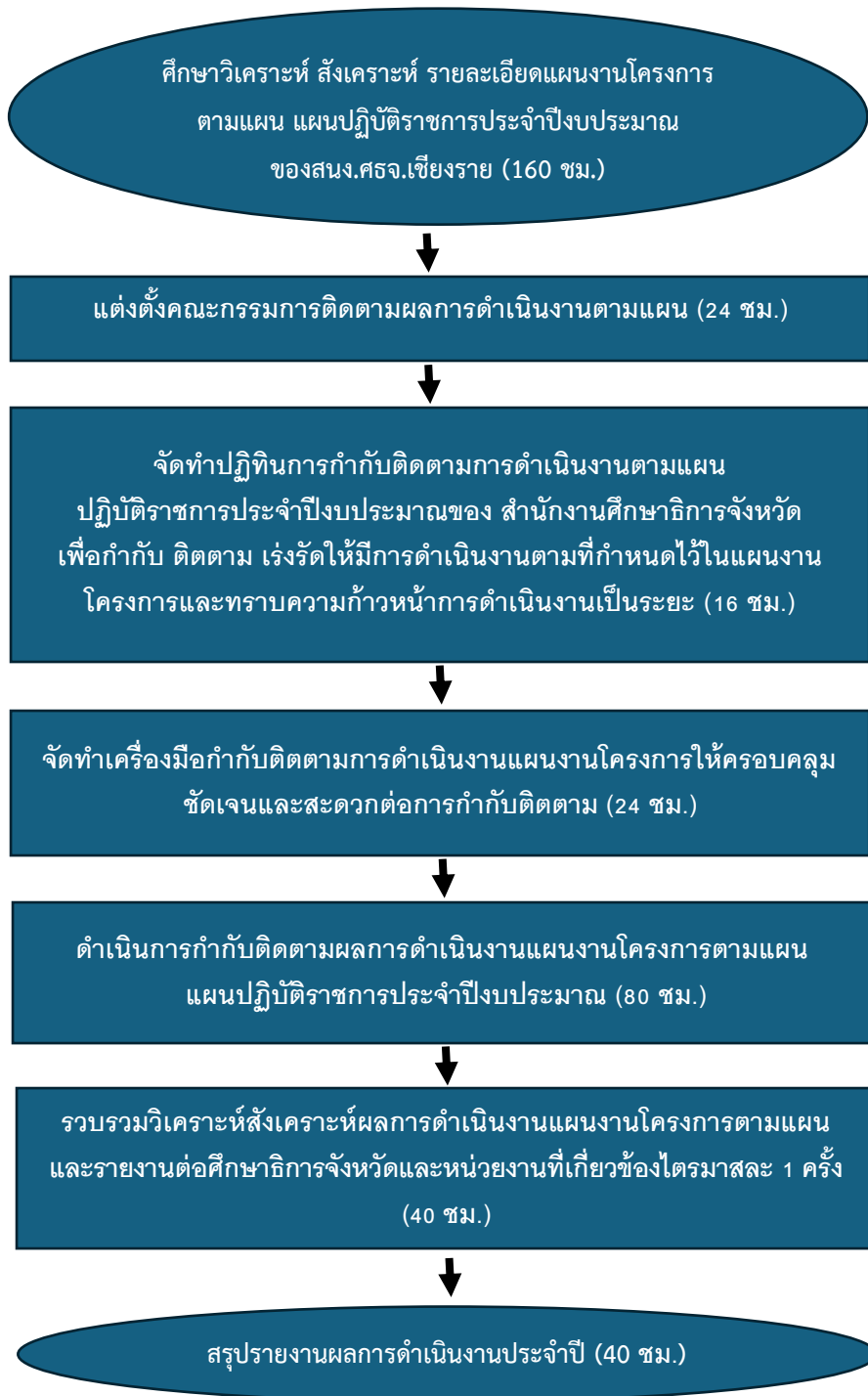
๕.๔ จัดทำเครื่องมือกำกับติดตามการดำเนินงานแผนงานโครงการให้ครอบคลุมชัดเจน และสะดวกต่อการกำกับติดตาม

๕.๕ ดำเนินการกำกับติดตามผลการดำเนินงานแผนงานโครงการ

๕.๖ รวบรวมวิเคราะห์สังเคราะห์ผลการดำเนินงาน แผนงานโครงการตามแผนและรายงานต่อศึกษาธิการจังหวัดหน่วยงานต้นสังกัด และหน่วยงานที่เกี่ยวข้องไตรมาสละ ๑ ครั้ง

๕.๗ สรุปรายงานผลการดำเนินงานประจำปีงบประมาณ

## ๖. Flow Chart การปฏิบัติงาน



## ๗. แบบฟอร์มที่ใช้

แบบรายงานผลการดำเนินงานตามแผนปฏิบัติการ ของสำนักงานปลัดกระทรวงศึกษาธิการ

## ๘. เอกสาร/หลักฐานอ้างอิง

๘.๑ ยุทธศาสตร์ชาติ ๒๐ ปี(พ.ศ.๒๕๖๑- ๒๕๘๐)

๘.๒ แผนพัฒนาเศรษฐกิจและสังคมแห่งชาติ

๘.๓ แผนการศึกษาแห่งชาติพ.ศ.๒๕๖๐-๒๕๗๙

๘.๔ แผนแม่บทภายใต้ยุทธศาสตร์ชาติ

๘.๕ แผนปฏิรูปประเทศ

๘.๖ นโยบายรัฐบาล นโยบายกระทรวงศึกษาธิการ

๘.๗ แผนพัฒนาการศึกษาของกระทรวงศึกษาธิการ

๘.๘ แผนพัฒนาจังหวัด

๘.๙ แผนพัฒนาการศึกษาจังหวัดแผนปฏิบัติการประจำปีงบประมาณ ของสำนักงานปลัดกระทรวงศึกษาธิการ

๘.๑๐ แผนปฏิบัติการประจำปีงบประมาณ ของสำนักงานศึกษาธิการจังหวัดเชียงราย

๑. **ชื่องาน** จัดทำระบบฐานข้อมูลและสารสนเทศทางการศึกษาเพื่อการวางแผนการบริหารจัดการศึกษา การติดตาม ประเมินและรายงานผล

**๒. วัตถุประสงค์**

๒.๑ เพื่อจัดทำระบบฐานข้อมูล และสารสนเทศทางการศึกษาของจังหวัด

๒.๒ เพื่อนำข้อมูลของส่วนราชการ หน่วยงาน และสถานศึกษามารวบรวมเป็นฐานข้อมูลและสารสนเทศของจังหวัด

๒.๓ เพื่อให้ผู้เกี่ยวข้องและผู้สนใจมีโอกาสในการเข้าถึงข้อมูลและสารสนเทศทางการศึกษาของจังหวัด ตามความเหมาะสมด้วยความสะดวกและรวดเร็ว

**๓. ขอบข่ายงาน**

๓.๑ ศึกษา วิเคราะห์ ประมวลผลข้อมูลสารสนเทศด้านการศึกษาของจังหวัดสอดคล้องกับนโยบายและแผนพัฒนาระบบข้อมูลสารสนเทศด้านการศึกษาจังหวัด แผนพัฒนาการศึกษาจังหวัดและแผนพัฒนาจังหวัด

๓.๒ กำหนดขอบเขตข้อมูลเฉพาะกิจสำหรับการบริหารจัดการข้อมูลสารสนเทศด้านการศึกษาจังหวัด

**๔. คำจำกัดความ**

**ระบบฐานข้อมูลสารสนเทศด้านการศึกษาจังหวัด** หมายถึง ระบบข้อมูลพื้นฐาน ข้อมูลคุณภาพ และข้อมูลเฉพาะกิจทางการศึกษา ในจังหวัด

**ข้อมูลพื้นฐาน** หมายถึง ข้อมูลที่ดำเนินการจัดเก็บทุกปีการศึกษา โดยรวบรวมข้อมูลเกี่ยวกับสถานศึกษา นักเรียน นักศึกษา ครู คณาจารย์ บุคลากร และข้อมูลอื่นที่เกี่ยวข้อง

**ข้อมูลคุณภาพ** หมายถึง ข้อมูลที่เกี่ยวกับคุณภาพด้านการศึกษาที่เกี่ยวข้องกับผู้เรียนให้เป็นคนดี มีความสุข และมีความเก่ง โดยมีความรู้ความสามารถ สมรรถนะสำคัญตามหลักสูตร และคุณลักษณะที่พึงประสงค์ เช่น ผลการประเมินสภาพการอ่านออก เขียนได้ ผลการทดสอบทางการศึกษาระดับชาติ เช่น O-NET, N-NET, V-NET, I-NET ฯลฯ

**ข้อมูลเฉพาะกิจ** หมายถึง ข้อมูลที่ส่วนราชการ หน่วยงาน และสถานศึกษาจัดเก็บตามนโยบาย ความจำเป็นเร่งด่วน หรือตามความจำเป็นของพื้นที่

**สารสนเทศ** หมายถึง ข้อมูลที่ผ่านการตรวจสอบและประมวลผลด้วยวิธีการต่างๆ เพื่อนำไปใช้ประกอบการตัดสินใจ

**๕. ขั้นตอนการปฏิบัติงาน**

๑) ศึกษา วิเคราะห์วิจัย ความต้องการรายการข้อมูลที่จำเป็น จากแผนพัฒนาการศึกษา และความต้องการใช้ข้อมูลจากหน่วยงานต่างๆ มาเป็นกรอบในการกำหนดรายการข้อมูลที่จำเป็นต้องใช้

๒) กำหนดรายการข้อมูลเฉพาะกิจที่ต้องการใช้

๓) ออกแบบระบบการจัดเก็บข้อมูล

๔) รวบรวมข้อมูลจากแหล่งข้อมูลที่เผยแพร่ทางอินเทอร์เน็ต

๕) ประสานการจัดเก็บและรวบรวมข้อมูลนอกเหนือจากข้อ ๕ จากหน่วยงานที่เกี่ยวข้อง

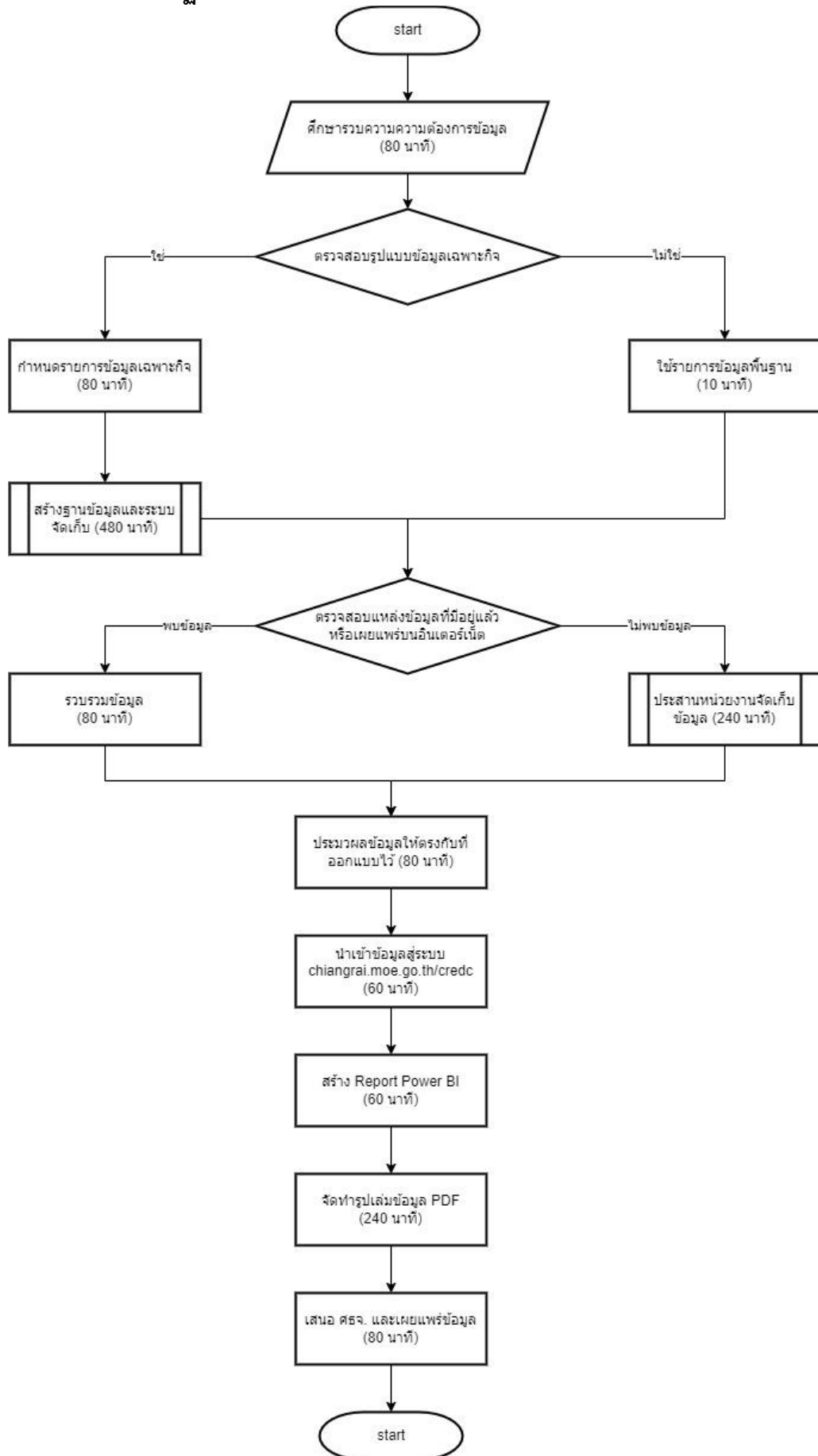
๖) ประมวลผลตรงตามฐานข้อมูลที่ออกแบบไว้

๗) Import ข้อมูลเข้าสู่ระบบ <https://chiangrai.moe.go.th/credc/>

๘) จัดทำเป็นสารสนเทศในรูปแบบ Website, E-book, และ Power BI

๙) นำเสนอสารสนเทศต่อศึกษาธิการจังหวัด และทำการเผยแพร่

๖. Flow Chart การปฏิบัติงาน



๗. แบบฟอร์มที่ใช้

- a. ออกแบบตามความเหมาะสม
- b. ใช้แบบฟอร์มของต้นสังกัดและหน่วยงานที่เกี่ยวข้อง

๘. เอกสาร/หลักฐานอ้างอิง

- a. ระเบียบกระทรวงศึกษาธิการว่าด้วยการบริหารข้อมูลสารสนเทศด้านการศึกษา พ.ศ.๒๕๖๐
- b. พระราชบัญญัติข้อมูลข่าวสารราชการ พ.ศ.๒๕๔๐

๙. ข้อเอกสารอ้างอิง

คู่มือการใช้งานระบบข้อมูลสารสนเทศ ระบบฐานข้อมูลกลาง หรืออื่นๆ ที่เกี่ยวข้องของ  
หน่วยงานต้นสังกัดหรือหน่วยงานที่เกี่ยวข้อง

\*\*\*\*\*